

# CUADERNOS, DE ANIMACIÓN



# LA RED SOCIAL “A PIE DE BARRIO”

01\_

\_5

# LA RED SOCIAL "A PIE DE BARRIO"

ApB

01\_

*"La Red es un patrón común a todo lo vivo. Allí donde hay redes, hay vida. Las redes vivas se crean y se recrean a sí mismas sin cesar mediante la transformación o la sustitución de sus componentes". Fritjof Capra, "Las conexiones ocultas".*

*"Que junto a las redes del dinero, de la tecnología, de la información, se constituyan redes igualmente poderosas, y por ende igualmente eficaces, pero alternativas, que transmitan valores diferentes y que terminen por generar nuevas estrategias políticas globales" Manuel Castells.*

Otra forma de trabajar en los colectivos ciudadanos y asociaciones vecinales.

## INTRODUCCIÓN

¿Qué son las redes sociales?

Una mirada a través de ApB de los movimientos sociales que funcionan en red

ApB es un proyecto ciudadano de intervención social sobre Promoción de la Salud que funciona en Red. A partir de su experiencia reflexionaremos sobre el significado y las características de una red, sobre sus virtudes y problemas.

Podemos definir las redes sociales como sistemas abiertos, permeables a la realidad social de donde obtienen su energía y en donde se desarrollan, constituidos por grupos y organizaciones (nodos o nudos) entre los que se promueve un intercambio transversal, continuo y dinámico, con el propósito de poner en común y potenciar los recursos de las partes y de generar relaciones de colaboración para ampliar y estrechar vínculos. Con el intercambio se crea sentido de pertenencia, se socializan conocimientos, experiencias y saberes, y, en definitiva, se reconstruyen y fortalecen las relaciones sociales y de reciprocidad con el fin de alcanzar metas comunes de forma efectiva y eficiente.

En una primera aproximación al significado de una red hay dos aspectos que merecen ser destacados:

1\_ El trabajo en red es una nueva manera de trabajar dentro del tejido social, que funciona en claves distintas a las que son actualmente dominantes, con horizontalidad y consenso en sus estructuras. Trabajar en Red es un intento de instalar otra forma de trabajo en los colectivos ciu-



dadanos y asociaciones vecinales, una forma más viva y solidaria de organizarse, aunque por la experiencia vivida en ApB, no es una innovación fácil porque es un cambio que supone “una transformación profunda de la cultura asociativa, una revolución cultural en los movimientos sociales”.

2\_ Una red no supone crear nada nuevo, sino que, por el contrario, aprovecha lo que ya está en marcha para crear sinergias y evitar duplicidades y guetos insolidarios. Los movimientos sociales tienen que salir del encerramiento parcelario de sus propios ámbitos y de los asuntos peculiares de atender prioritariamente a las demandas de sus propios socios.

### UNA PERSPECTIVA GLOBAL

**La construcción de una nueva visión de los movimientos sociales y de la sociedad civil.**

La sociedad civil se define tradicionalmente como el conjunto de organizaciones e instituciones (partidos políticos, sindicatos, iglesias, asociacionismo, cooperativas, voluntariado de todo tipo) que conforman la interfase entre la ciudadanía y el estado, constituyendo, por tanto, los canales políticos que conectan a los ciudadanos con el estado.

En nuestra sociedad, el declive del industrialismo y el ascenso de la globalización ha traído importantes consecuencias, entre otras, la pérdida de soberanía y legitimidad del estado-nación y una profunda crisis en la sociedad civil tradicional. Con la crisis se han forjado las bases para la emergencia de una nueva sociedad civil que busca tentativamente, con aciertos y errores, formas de organización diferentes. En Internet, las redes sociales avanzan a pasos agigantados, especialmente dentro de lo que se ha denominado Web 2.0. Múltiples redes de amigos, de mancomunidades, de investigación... Las organizaciones no gubernamentales (ONG) también han adquirido un notable desarrollo, incluso en el ámbito internacional: Oxfam, Greenpace, Rainforest Action Network, etc., aunque en muchas ocasiones estén económica y políticamente mediatizadas; pero es indudable que a través de las coaliciones de organizaciones menores se está conformando un nuevo movimiento político que descarta – quizás no excluya, al menos en esta fase – a las desprestigiadas instituciones formales. Este movimiento adopta la forma de red: redes humanas vivas (que son las organizaciones de base) y redes electrónicas (posibles gracias a comunicación de Internet, con capacidad de inmediatez y alcance planetario), creando nuevos agentes políticos con capacidad de intervención y con independencia de las instituciones nacionales e internacionales conocidas. La primera manifestación importante de esta nueva clase de movimiento político, adaptado a la era de la globalización, fue la coalición de Seattle, contra los acuerdos del AMI, y con posterioridad el Foro Social Mundial nacido en Porto Alegre.

Por tanto, el trabajo en red es ya uno de los principales activos de los movimientos políticos de base (ecologista, derechos humanos, feminista, pacifista...) y un instrumento necesario para poner en marcha los cambios que requieren los movimientos y las organizaciones sociales ante una nueva realidad globalizada.



## ALGUNAS CLAVES EN EL FUNCIONAMIENTO DE LAS REDES

Definida la red por un objetivo común, por una implicación mutua de sus asociados y por una práctica compartida con tareas y compromisos en la acción, la red se alimenta a través de su apertura de la Comunidad y mediante las comunicaciones entre sus nudos por donde fluye información, propuestas o análisis. Las conexiones tienen que estar permanentemente abiertas: un proceso continuo por donde circula la información que debe de ser elaborada y convertida en acción. Debido a que las redes se centran en las relaciones de los individuos (o grupos de individuos) y no a las características de los mismos (raza, edad, ingresos, educación,...) han sido capaces de abordar algunos temas con un éxito insospechado. Si bien, la capacidad de una red se deberá a la conjugación de los siguientes factores:

- *De la receptividad de sus nudos para ser permeables a su entorno social (captación de la realidad.)*

- *De la potencialidad de la red para aumentar su flexibilidad, creatividad y capacidad de aprendizaje.*

- *De la capacidad de la red y los nudos de otorgar poder a sus comunidades de práctica, aumentando la dignidad y humanidad de sus miembros, potenciando sus cualidades y su ego, creando entornos de trabajo organizativo saludables y de bienestar. Reconciliando el tiempo biológico y el tiempo informático...*

- *De la agilidad y calidad de sus comunicaciones: el correo electrónico y otros procedimientos informáticos, fundamentales para desarrollar las conexiones.*

- *De la facultad para procesar la información y transformarla en actividad práctica.*

- *Una de las mayores dificultades reside en entender la naturaleza dual de las organizaciones humanas. De un lado, las organizaciones están diseñadas para propósitos específicos como puede ser el caso de una Asociación de Vecinos o Feminista... Pero, al mismo tiempo, las organizaciones son comunidades de personas que se relacionan y dan sentido a su vida personal, constituyendo lo que se ha denominado "Comunidades de Práctica".*

Por tanto, la red está siempre en un proceso de aprendizaje y evolución continua, aprende – y se transforma – de la sociedad y de su propia práctica. El aprendizaje también ha de ser fruto del debate y la educación continuada al servicio de la red y a disposición de sus nudos. La creación del conocimiento es individual pero su expansión y amplificación es social. En el caso de ApB funciona un foro de aprendizaje de Promoción de la Salud: Aula Abierta

ACERCA DE LOS NUDOS  
 PROPIEDADES DISTINTIVAS Y COMUNES  
 Y LA JUSTIFICACIÓN DE TRABAJAR EN RED.

ApB es organicista, lo que significa el máximo respeto a la autonomía de las partes, esto es, de los nudos de la red. Por otra parte, el reconocimiento de la plena autonomía de los nudos requiere entender que los movimientos sociales son muy heterogéneos, con orígenes, proyectos y objetivos muy diversos.

Los nudos son estructuras formales (legalizadas, con estatutos, órganos directivos...) que tienen objetivos definidos e independientes de la finalidad de la red, pero que participan y se comprometen con otros nudos en el desempeño de un objetivo compartido que, por ejemplo, en el caso de ApB es la Promoción de la Salud. Pero los nudos no solo comparten una determinada finalidad, sino que, dentro de la diversidad, presentan rasgos que permiten reconocer un relativo pero apreciable grado de identidad colectiva que hace posible el trabajo en común. Estos rasgos se pueden resumir de la siguiente manera:

1 | La coincidencia y proximidad en fines y en medios demanda la convergencia de los movimientos dispersos, no la unificación (ni posible ni deseable) a través de la coordinación de acciones y reivindicaciones (excluyendo cualquier voluntad de apropiación). Esta vinculación toma forma de red por su capacidad de asociar a individuos y colectivos.

2 | El apoyo en las tecnologías de la comunicación y la información, instrumentos decisivos para el funcionamiento de la red: La vida de las redes sociales está determinada por la fluidez frecuente de comunicación entre sus nudos. Internet, una herramienta de comunicación, se ha convertido en el espacio de interacción social por excelencia, con infinitas facilidades para el intercambio.

3 | El derecho a la acción política y la participación directa como forma habitual de hacer política. Al contrario que las organizaciones políticas tradicionales que funcionan de forma delegada y que, a su vez, reivindican el monopolio exclusivo de la actividad política.

4 | Las formas de organización basadas en la autogestión, sin apenas aparato burocrático y con un fuerte compromiso de sus militantes, con el necesario ingrediente de "la virtud de la ejemplaridad".

5 | Las formas de acción y objetivos muy concretos, con trascendencia para la vida social: vivienda, empleo, salud, sin papeles...

6 | El rechazo de las políticas neoliberales que quieren imponer la voluntad de las grandes multinacionales y de las instituciones a su servicio.



7 | El carácter de las acciones del movimiento social, a la vez particularista e internacionalista.

8 | El reconocimiento del valor y del ejercicio activo de la Solidaridad. Principio tácito de la mayoría de las movilizaciones.

9 | La conciencia de que es necesario rescatar a los movimientos sociales del fragmentarismo y el localismo. En el caso del movimiento vecinal (en otro tiempo de gran arraigo reivindicativo y con intervenciones de trascendencia social) si no cambia su actual dinámica acabará pariendo asociaciones anémicas, integradas por personas conformistas y preferentemente envejecidas.

10 | Las formas de intervención de alto contenido simbólico, conocedores de su importancia y del funcionamiento del mundo mediático para poder focalizar su mirada. Como afirma Manuel Castells, la nueva política será cultural, de símbolos y códigos culturales que se formularán fundamentalmente en el espacio mediático, conectada a valores que formen parte de la experiencia vital de la gente.

### **¿QUÉ ES AULA ABIERTA DE APB?**

En la red de "A pie de Barrio" funciona un foro de encuentros para la autoformación y debates, y al mismo tiempo para la difusión de los conceptos clásicos para la promoción de la salud, con el nombre de Aula Abierta.

#### **Antecedentes**

Aula Abierta se constituyó en la Jornada del día 3 de noviembre de 2005. En ese mismo mes empezó a desarrollar sesiones de formación a través de discusión y difusión de los escritos de la Organización Mundial de la Salud con la asistencia de alumnado de la Escuela Universitaria de Trabajo Social de Gijón y un grupo de personas comprometidas con el movimiento vecinal. Hubo una asistencia permanente de 37 a 39 personas, con las que se desarrolló un ciclo de formación para Mediadores en Salud Comunitaria entre estudiantes de la Escuela de Trabajo Social y personas comprometidas en el Movimiento Vecinal. Se llevó a cabo un trabajo de investigación por el alumnado de la Escuela Universitaria de Trabajo Social, que el Servicio de Programas de Salud del Principado prometió publicar. Además se impartieron mensualmente Sesiones Extraordinarias dirigidas a todo tipo de público sobre temas puntuales relacionados con factores condicionantes de Salud en las que han intervenido farmacéuticos, médicos, educadores, políticos, policía y todo tipo de actores sociales, Departamento de Psicología de la Universidad de Oviedo y Personal de Gerencia sanitaria en Área V.

Aula Abierta resulta por tanto el marco más idóneo para la reflexión y debate sobre temas para la participación ciudadana en la Promoción de la Salud. Constituyó uno de los tres objetivos propuestos, y conseguidos, por "A pie de Barrio" en el curso 2005-2006.



# RED NACIONAL DE ANIMADORES SOCIOCULTURALES E INTEGRADORES SOCIALES

PLATAFORMA  
FEDERACIÓN

TASOC / TISOC

02.

\_13

# RED NACIONAL DE ANIMADORES SOCIOCULTURALES E INTEGRADORES SOCIALES

02\_

## REFERENTE HISTORICO

Esta idea y posteriormente convertida en un proyecto, que aún no está completamente desarrollado, surge en el año 2004.

Un grupo de personas que frecuentan diferentes foros sobre animación sociocultural y educación social, observan que la situación profesional tanto del Técnico superior en animación sociocultural (TASOC), como el Técnico superior en integración social (TISOC), el monitor de tiempo libre e incluso los diplomados en educación social (EDUSO) es algo caótica, y se contrasta que las titulaciones no se encuentran completamente reconocidas, aún en la actualidad tampoco lo están.

Es por lo que puestos manos a la obra, organizan Anima 2004 primer Encuentro Internacional de Animadores socioculturales y Educadores no formales que se celebró en Santander. Para ello, después de movilizar a todos/as los Animadores e integradores que se reunían en los foros, implicaron a ciertas instituciones para que participasen y a la vez se hiciesen eco de lo que allí se quería transmitir.

Para ellos Confeccionamos un proyecto que se presento a diferentes instituciones los objetivos que se concretaron para el encuentro fueron:

## OBJETIVO GENERAL

· Crear un punto de encuentro, nexo y unión entre los Técnicos en Animación Sociocultural a partir de una cita donde poder intercambiar experiencias, ideas y sugerencias, que nos ayuden a encontrar la forma de mejorar la profesionalización de nuestro colectivo, e integrarnos en la vida laboral de la sociedad.

## OBJETIVOS ESPECÍFICOS

· Crear un precedente para poder encontrar espacios de reunión entre las/os profesionales



del tema Social y prioritariamente entre los Técnicos superiores en Animación Sociocultural.

- Clarificar e intercambiar ideas e iniciativas sobre el ámbito de la Animación Sociocultural en las diferentes realidades donde residimos.
- Promover el Asociacionismo y la Participación de los reunidos en el encuentro.
- Proponer y realizar la creación de una coordinadora nacional de Asociaciones profesionales de Animadores Socioculturales así como que pueda extenderse la iniciativa hacia otros colectivos con este ejemplo.
- Dotar de nuevos recursos y fundamentos a los TASOC en las puertas de este Siglo XXI.

Tanto las direcciones de Servicios Sociales y Juventud de Cantabria, como de Castilla la Mancha, el Ayto de Santander y otros municipios adyacentes apoyaron el encuentro. También con nosotros colaboraron la Fundación EDE, la Fundación Pere Tarres, la Federación de educadores en el Tiempo Libre Didania, diferentes Escuelas de Tiempo Libre de toda España, varias editoriales que trabajan temática social, e incluso varias Obras Sociales de Cajas de Ahorro. Por descontado, contamos con la participación de diferentes asociaciones de animadores e integradores y la participación personal de ilustres personas relacionadas con la ASC y la IS como pueden ser Víctor Ventosa ó Enrique Arnad.

Allí nos reunimos más de 350 (cerca de 400 si contamos con las personas de Santander que se acercaron a participar en determinadas actividades) animadores, integradores, monitores, educadores sociales y hasta profesores de los ciclos formativos y algún que otro /a Trabajador/a social de todas las provincias españolas, y parte del extranjero (Alemania, Argentina, Francia, México, Portugal y Venezuela ).

De este encuentro, entre otras cosas, surgió la idea de Trabajar en Red para formar las asociaciones profesionales en cada una de las 17 comunidades autónomas del estado español, así como intentar repetir el modelo de encuentro denominado "Anima" en otras provincias y localidades como lugar de encuentro para los profesionales TASOC y TISOC y todas aquellas personas que estén relacionadas con la educación no formal.

Pero, después del ímpetu inicial, muchos de los que allí participamos del encuentro, se fueron desvinculando del proyecto, y durante el final del 2004 y gran parte del 2005, la idea quedó en eso, una idea que parecía no cuajar.

Así todo, las personas que habíamos coordinado el encuentro, hemos estado presentes en diferentes encuentros tanto de TASOC, como de TISOC en todo el territorio Español. Nos Desplazamos a las Jornadas Interprofesionales de Salamanca, participamos como ponentes en III Jornadas de Animación Sociocultural e Integración social del I.E.S. Roces organizadas por el SEA-SOC, estuvimos en los Cursos de Monitor de Nivel de la Escuela Oficial de T.L. de Castilla y León y más recientemente fuimos ponentes y participantes en las Jornadas Internacionales sobre las Figuras Profesionales del Ámbito socioeducativo en el Espacio Común Europeo, organizado por la Escuela de Educadores de Navarra (I.E.S. Adaptación Social).

Ya en esta ultima fase, a finales del 2006 surgió nuevamente un movimiento de personas, en esta ocasión integradores sociales que cogieron con fuerza la iniciativa de retomar la propuesta de la RED / PLATAFORMA / FEDERACION Nacional de Animadores e integradores.



Para esta ocasión, se presentó para Junio del 2007 el II Encuentro de Animadores socioculturales Anima 2007 que en esta ocasión se celebró en Madrid. Este encuentro fue gracias a la participación y coordinación de la ballena de Jonás (Asociación Juvenil de Animadores de la Comunidad de Madrid).

Congrego a unas 200 personas que se acercaron a Mangirón de la Sierra (Madrid), allí contamos con la participación de varias asociaciones y entidades del ámbito socioeducativo, pero por el contrario, al ser en el extrarradio de Madrid, las instituciones públicas no participaron.

### OBJETIVOS QUE PERSIGUE LA RED

Los objetivos generales que busca la Red / plataforma / Federación nacional de integradores y animadores socioculturales son:

- Definir desde la realidad las competencias y funciones de los Técnicos superiores en Animación sociocultural e integración social.
- Dar a conocer y promover el perfil profesional del Técnico superior en integración social y el Técnico superior en Animación sociocultural.
- Integrar a los titulados en los C.F.G.S. en el mercado laboral.
- Ser una herramienta y entidad mediadora entre las instituciones públicas y privadas, asociaciones y personas físicas que sean objetivo de una actuación entre el colectivo de Animadores e integradores sociales.
- Dotar de recursos a los Técnicos superiores en animación sociocultural e integración social para llegar a ser unos profesionales valorados y reconocidos.
- Crear unos espacios de formación y reflexión permanente para todos/as los TASOC Y TSIS

Los objetivos específicos que busca la Plataforma / red Federación nacional de Animadores e integradores sociales son:

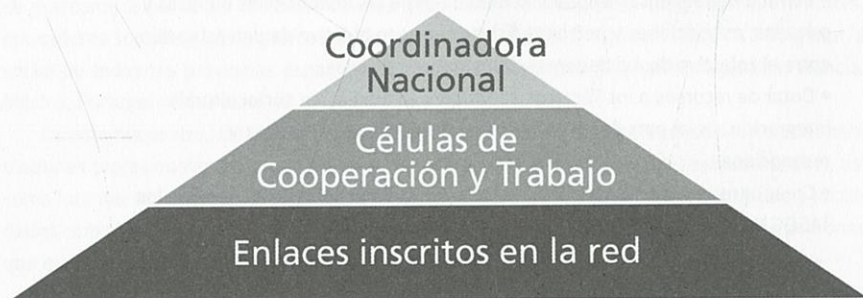
- Definir los puestos de trabajo a ocupar por los T.S.A.S.C. (TASOC) y los T.S.I.S. (TISOC)
- Potenciar la contratación en las Unidades de Trabajo social de Base de los TISOC y TASOC, para crear equipos multidisciplinares.
- Crear una asociación profesional de Técnicos superiores en Integración social y otra de Técnicos superiores en Animación sociocultural en cada provincia y comunidad autónoma, que sean activas, y den respuesta a sus asociados.
- Actuar de forma conjunta y responsable sobre las posibles formas de repercusión mediáticas (mass media) así como ser una herramienta de enlace entre los cargos políticos y los profesionales de lo social y cultural.

- Dotar de representación entre los TASOC y TISOC a formadores que faciliten la adquisición de nuevas habilidades y recursos para el correcto desarrollo de sus funciones.
- Ser un espacio de reflexión de la animación sociocultural y la integración social.

#### FUNCIONAMIENTO DE LA RED

En la actualidad presentamos un funcionamiento en forma piramidal, existe una coordinadora nacional, que es la que motiva y mantiene cohesionada a todos/as las personas inscritas en la RED / PLATAFORMA / FEDERACION Nacional de Tasoc y Tisoc.

La función de esta coordinadora es la de unir a las personas enlaces de cada comunidad para que creen una célula de cooperación y trabajo. Estas a su vez tienen como misiones difundir la creación de esta RED y la de crear una asociación profesional tanto de Animadores socioculturales como Integradores sociales en cada comunidad autónoma (una de cada tipo en cada comunidad, puesto que las asociaciones profesionales son un tipo de asociación en la que solo pueden ser socios aquellas personas con una titulación específica).



18\_

Siendo gran parte de las acciones que realiza la RED Nacional en este momento, tomadas desde la Coordinadora nacional y transmitida a las Células de cooperación y trabajo (que por mucho que nos cueste admitirlo, son pocas las que están funcionando), así como todas las informaciones llegan a los que se han apuntado a la red como Personas de Enlace.

El hecho de que tengamos en la actualidad pocas células funcionando se debe principalmente a 2 causas.

- 1\_ El número de personas inscrito como enlaces en la provincia es muy pequeño.
- 2\_ El compromiso de las personas de enlace con la red no es total (a un enlace no se le pide que dedique mucho tiempo, pero hay que dedicar algo de tiempo) y no se ponen de acuerdo para poder reunirse entre ellos los enlaces de una misma provincia.



## ACTIVIDADES DE LA RED

Aunque parece complicado y retorcido, no lo es tanto, pues en la RED / PLATAFORMA / FEDERACION Nacional de TASOC y TISOC básicamente trataremos sobre estas actividades:

- **Coordinar** la presencia en los medios de comunicación de las Asociaciones profesionales de TASOC y TISOC.
- **Actuar** como Órgano intermediario y coordinador para realizar movilizaciones a nivel nacional sobre las reivindicaciones por el reconocimiento del perfil profesional del TASOC y TISOC.
- **Trabajar** junto con los sindicatos para las mejoras de los diferentes Convenios colectivos donde un TASOC o TISOC pueda verse incluido.
- **Ser** un órgano que gestione y apoye la Formación continua de todos sus socios/as por ende que se facilite el acceso a recursos intercomunitarios a las asociaciones profesionales individuales de las diferentes comunidades.
- Otras que quizá surjan con el paso del tiempo y la demanda de los propios asociados a la red.

Actualmente la RED esta funcionando en otro espacio que es el de la comunicación e información y tenemos abierto los siguientes espacios.

- **El Censo Nacional de TASOC y TISOC** Desde la pagina web <http://www.censonacional.ies-pana.es> se realiza un censo nacional desde el que es posible apuntarse como Socio Enlace en la RED. También queremos que se apunten todos los titulados en los CFGS aunque no les interese participar para poder tener datos estadísticos sobre nuestra profesión.

- **EL BLOG DE LA ANIMACION SOCIOCULTURAL E INTEGRACION SOCIAL PROFESIONAL** Presentamos hace poco más de un año un blog sobre animación sociocultural. En el damos noticias, ofertas de empleo, reflexionamos sobre la propia profesión del TASOC y TISOC, se ofrecen tutoriales sobre ASC e Is, Dinámicas de grupo, juegos, canciones.... Y todo lo que este relacionado con los TASOC, TISOC y la educación en el tiempo libre. La dirección del blog es <http://ascprofesional.blogspot.com>

- **Coordinar las Células de Cooperación y Trabajo:** Esta es una de las tareas mas complicadas pues toda la labor o la gran mayoría la realizamos mediante tramites por internet. En esta ocasión tratamos de facilitar los datos a los enlaces de una provincia para que creen su propia célula de trabajo, para que, después se pongan manos a la obra en la creación de las asociaciones profesionales de TASOC y TISOC. Como es un tipo de Asociación muy desconocida, les remitimos toda la información sobre ella y les ayudamos a confeccionarlas.



## COMO PODEMOS PARTICIPAR

### EN LA RED / PLATAFORMA / FEDERACION NACIONAL DE TASOC y TISOC.

Para inscribirnos en la Red nacional de TASOC y TISOC solo es necesario registrarse en el censo nacional de animadores e integradores.. El ser socio de la RED actualmente es completamente gratuito, y hasta que no se formalice y se legalice por todos los socios fundadores de la RED (personas enlaces) no se incluirá cuota alguna de participación. La dirección es <http://censonal.iespana.es>

También aceptamos cualquier aportación al blog que escribimos, de hecho nos alegraría tener nuevos reporteros o personas que nos ayuden a confeccionar artículos.

Recordaros que una labor de todo enlace es la de difundir la existencia de esta red de TASOC y TISOC así como compartir información sobre asociaciones y empresas que trabajan en este sector de su provincia de origen, con el fin de que podamos entrar en contacto con ellos y hacerles llegar los convenios colectivos, informaciones y demás.

También es muy importante para nosotros el conocer la situación de los Centros formativos en los que se imparte los CFGS, tanto que una de las recomendaciones en las asociaciones profesionales es que se cree un tipo de socio especial para los Estudiantes y otro tipo de socio para los profesores o al menos un representante de ellos, pues pensamos que nuestra formación debe ir de la mano de la realidad.

Para contactar con nosotros podéis escribirnos a:

**[ascprofesional@hotmail.com](mailto:ascprofesional@hotmail.com) ó [ascprofesional@gmail.com](mailto:ascprofesional@gmail.com)**

Animo, apuntaros a la RED NACIONAL DE TASOC Y TISOC.

# LA SOLIDARIDAD Y COOPERACION COMO UNA HERRAMIENTA MÁS DE APRENDIZAJE EN EL MARCO DE LA EDUCACIÓN NO FORMAL

LA EXPERIENCIA  
DE LA ROTLLANA

03\_

\_23

# LA SOLIDARIDAD Y COOPERACIÓN INTERNACIONAL COMO UNA HERRAMIENTA MÁS DE APRENDIZAJE EN EL MARCO DE LA EDUCACIÓN NO FORMAL

LA EXPERIENCIA DE  
LA ROTLLANA

03\_

## EL PRIMER PUNTO DE REFERENCIA.

En el año 1.989, un grupo de jóvenes que apenas había estrenado la mayoría de edad, decidieron unir sus fuerzas y sus motivaciones, para poner en marcha un proyecto que se llamaría La Rotllana. (Este término en catalán hace referencia a un círculo de personas) Desde entonces hasta hoy el camino recorrido ha estado lleno de todo tipo de momentos, mejores y peores, pero todos ellos han estado trenzados alrededor de un entronque común, que ha servido para vertebrar un proyecto social de dinamización sociocultural y educación no formal, que poco a poco tratamos de consolidar. Durante este itinerario hemos aprendido muchas cosas, y una de ellas ha sido el comprender que somos un segmento en el desarrollo social de nuestro territorio de acción, la ciudad de Badalona, un segmento que por un extremo tiene la referencia de haber reemprendido la estela marcada anteriormente por otros, mayoritariamente de forma anónima, y que al otro extremo de su proyección, está dejando una marca sobre la que tal vez otros nuevos que no están ahora tracen su propio segmento.



La Rotllana se constituyó jurídicamente como asociación de jóvenes, y albergaba a personas inquietas por el momento socio histórico que les había tocado vivir. Precisamente esa ha sido una de las claves de La Rotllana, y lo sigue siendo, la conexión de la gente con su realidad socio histórica. Los jóvenes constituyentes de La Rotllana, por aquellos finales de los ochenta, expresaban toda una efervescencia de motivaciones como, desarrollar un proyecto de animación en el tiempo libre para los niños, potenciar actividades juveniles relacionadas con el deporte, impulsar la creación artística, la educación no formal, y como no, realizar propuestas articuladas en la solidaridad y cooperación internacional. Así se iniciaron algunos de los intereses mantenidos hasta hoy.

Con el tiempo La Rotllana ha desarrollado un proyecto de educación no formal dividido en dos ámbitos, el infantil y el juvenil, en el ámbito juvenil se han establecido cuatro grandes líneas de actuación, la promoción de la cultura musical juvenil, la dinamización sociocultural, la promoción socio deportiva, y los proyectos de solidaridad y cooperación internacional. Hablar de cualquier de estos ámbitos o líneas de actuación podría ser objeto de un abordaje propio, en esta ocasión me voy a ceñir a mostrar la línea de actuación en la solidaridad y la cooperación internacional.

**NO HAY NINGUNA ACCIÓN QUE NO ESTE DETERMINADA POR UN DISCURSO,  
Y NOSOTROS HEMOS TRATADO DE CONFECCIONAR NUESTRO PROPIO DISCURSO.**

Para poder describir nuestro deseo y apuesta de realizar propuestas en el ámbito de la solidaridad y cooperación internacional, es imprescindible recuperar el anterior concepto de "conectar a los jóvenes con su momento socio histórico". Desde la Rotllana siempre hemos entendido la animación sociocultural y la educación social como un instrumento al servicio de las personas, personas en singular pero que viven en colectividad, dónde ellos y ellas son la finalidad en si mismos, de ninguna manera el instrumento de las acciones o de los proyectos.

Nunca se ha tratado de ofrecer pasatiempos a los jóvenes, de consumir propuestas, de contribuir al adormecimiento de la participación, a la domesticación, todo lo contrario, la idea base ha sido, la de contribuir al desarrollo de personas responsables, solidarias, comprometidas y con una escala de valores propia y otra común. Para ello siempre ha sido importante emprender dos procesos; realizar un trabajo de reconocimiento personal, ¿saber quién soy?, ¿de dónde vengo?, ¿cuales son mis raíces?, ¿como me he constituido?, y también realizar un proceso simultaneo de reconocer el contexto dónde vivimos, soy una persona que vive en un territorio específico que además se encuentra conectado a otro territorio, y este espacio social a otro, y este otro a otros más, y así sucesivamente hasta confirmar eso que llamamos planeta tierra.

¿Quién soy? ¿Y quienes somos? Forman una ecuación de segundo grado con dos incógnitas, dónde la respuesta solo es interpretable en clave de realidad intransferible en el tiempo y en las

sociedades. El tratar de saber quienes éramos a nivel individual nos hizo plantearnos nuestras raíces y con ello nuestra realidad de hijos de inmigrantes inmersos en una sociedad en plena expansión, la catalana. Plantearnos, el quienes éramos a nivel colectivo, nos obligo a unir todos los nodos que conectan lo que hoy llamamos la globalización. ¿Qué implica pertenecer a la clase obrera?, ¿cómo nuestro consumo, llamado forma de vida, afecta al planeta?, ¿qué vinculación tenemos como ciudadanos con las guerras?, con los problemas políticos?, ¿Qué responsabilidad tenemos con y hacia la inmigración?, ¿cuál es nuestra herencia y responsabilidad colonial que arrastramos?, etc. etc., pero sobre todo, las grandes preguntas a responder eran; ¿qué es lo mejor para el desarrollo de las personas en nuestros barrios?, ¿Que sociedad estamos dispuestos a construir? Y ¿hasta que punto estamos dispuestos a una renuncia personal a cambio de un bien colectivo?

Todas estas preguntas, todas estas dudas, entrelazaron respuestas, nuestras propias respuestas que con el tiempo han ido evolucionando y generando un discurso, algunas repuestas ahora podrían ser consideradas como más acertadas, otras tal vez menos, pero cabe considerar que ante todo surgieron de una forma honesta, desde el corazón, desde el activismo, y que con el tiempo necesitaron de reflexión, la profesionalidad, y el coraje de la renovación de la honestidad con la que habían nacido, y con la que han ido madurando hasta hoy. A continuación me gustaría citar algunas de las acciones de solidaridad y cooperación que en la actualidad estamos realizando, explicar un poco el por qué, el como y el para que? De cada una de ellas, para que se pueda comprender mejor como hemos tratado de explicar nuestra praxis. Todas ellas son actividades y propuestas que se enmarcan entre la educación social, la dinamización juvenil, y el desarrollo comunitario.

## NUESTRAS EXPERIENCIAS VIVIDAS

### *La sensibilización social en los centros escolares de secundaria.*

Son varias las razones que hace años nos movilizaron a realizar propuestas de dinamización sociocultural y educación social en centros de educación secundaria obligatoria, por un lado la necesidad y la falta de equipamientos para nuestras propias actividades asociativas, y por otro lado, la realidad que albergan estos centros, ya que son los espacios sociales que más jóvenes reúnen después de las salas de baile, los conciertos y determinadas manifestaciones deportivas. Por ello podemos concluir también que son una de las posibilidades más heterogéneas de encuentro juvenil.

En los centros de secundaria realizamos dos tipos de acciones; las campañas de sensibilización, y la constitución de grupos de “juventud solidaria”.

- *Las campañas de sensibilización* tratan precisamente de mostrar, a la población escolar de secundaria, temas que generalmente desconocen pero que de forma indirecta o muy



directa interfieren en diferente grados en sus vidas. Hasta la fecha hemos trabajado en centros de interés como el comercio justo, la inmigración, los conflictos armados en el Mediterráneo, el poder asociativo, la violencia, el racismo o los Derechos de la infancia. Estas campañas suelen ser de carácter anual, pero encuentran su expresión máxima de forma concentrada durante aproximadamente un mes del curso escolar.

La forma de organización de las campañas de sensibilización acostumbra a ser la misma, primero buscamos una exposición adecuada con la temática que pretendemos trabajar, muchas ONG's diseñan sus propios materiales y son excelentes fuentes de recursos. Una vez seleccionada la ubicamos físicamente en un centro de secundaria. En relación con los contenidos buscamos también talleres, charlas, mesas redondas, videoforums, debates, dinámicas, conciertos de música, etc.etc. para poder completar la oferta que gira alrededor de la exposición. Todas estas propuestas se articulan elaborando un programa alrededor de la temática escogida. Como hemos señalado, la exposición se ubica en un centro de secundaria, los adolescentes, los jóvenes pueden visitarla individualmente o por grupos, también suelen participar asociaciones de vecinos, otros centros escolares, centros juveniles, etc. Los grupos solicitan una visita guiada por un monitor, el cuál previamente formado específicamente en la temática lo disponemos nosotros, y alguna de las actividades disponibles que anteriormente hemos comentado. Generalmente las exposiciones suelen tener siempre un acto inaugural, y también un acto central o de cierre, dónde aprovechamos para realizar un efecto más mediático y divulgativo del trabajo realizado, como del objetivo y la acción emprendida. Con algunos centros escolares pactamos en cada curso, la inclusión de los contenidos de la exposición en los contenidos a trabajar en las tutorías del curso, o incluso interrelacionarlos con contenidos curriculares, como sucede con algunos departamentos como es el de sociales.

También dentro de la sensibilización, y orientado a alumnos con muchas preguntas, dudas e inquietudes, hace cuatro años, empezamos a desarrollar un proyecto de crédito variable en el IES Júlia Minguell, conjuntamente con la dirección del centro. Este crédito impartido directamente por miembros de nuestra asociación y profesorado del centro, ha sido una experiencia precoz de la actual propuesta de "educación para la ciudadanía", pero confeccionado desde una ONG y con unos contenidos adaptados a un territorio específico, y unos procedimientos más propios de la educación no formal, que no de la educación tradicional. En el crédito tratábamos los restos sociales del planeta y de las personas; la situación medioambiental de la tierra, los Derechos de la infancia, el tráfico y el comercio ejercido con las personas, la carrera armamentística, el comercio justo, etc.etc. El proyecto ha funcionado durante cuatro años, la valoración siempre ha sido satisfactoria por parte del profesorado, nuestra asociación, y lo que es más importante, por parte del alumnado. Aunque no deja de ser una propuesta formativa, siempre la hemos intentado dinamizar en una clave dinámica, y a partir de la reflexión e implicación de los participantes en los propios contenidos. En la actualidad el proyecto del crédito variable se encuentra suspendido a esperas de la repercusión de la asignatura "educación para la ciudadanía", no descartamos el volver a reemprenderlo en un futuro.

- Los grupos de "juventud solidaria", nuestra segunda experiencia más elaborada son grupos que se constituyen con la ayuda de un animador, dinamizador o educador, lo conforman adolescentes del centro escolar o de otros centros escolares, que a nivel individual manifiestan motivaciones sociales. También participan jóvenes que destacan por tener un potencial de habilidades sociales, i estar inmersos en procesos personales que requieren la compensación de socialización mediante grupos iguales, debido a déficits en otros espacios afectivos.

Los grupos de juventud solidaria se reúnen en espacio lectivo, horas de patio, y fundamentalmente en horario no lectivo, marco de las actividades extraescolares, en ese periodo combinan las actividades que promueven el crecimiento del grupo, a nivel individual y grupal, ya sea mediante talleres, charlas, participación en cineforums, visita a exposiciones y otras actividades. Desde juventud solidaria se intenta promover también la implicación de los demás jóvenes del centro escolar y para ello se realizan jornadas, talleres, actividades abiertas.

Paralelamente cada grupo de juventud solidaria decide durante un año apoyar económicamente un proyecto, desde la Rotllana y otras entidades se presentan algunas opciones que posteriormente los jóvenes elegirán, o en su defecto propondrán directamente a los destinatarios beneficiarios de las acciones. Para ofrecer más consistencia y lazos al proyecto siempre se intenta que los destinatarios de los proyectos tengan lazos en común con los colectivos de juventud solidaria. Un ejemplo es el proyecto de apoyo al desarrollo educativo realizado por juventud solidaria del IES Júlia Minguell i Barres i Ones en Alhoceimes (Marruecos), en este caso los jóvenes participantes en los respectivos grupos de ambos institutos, cada día del curso, autogestionan el funcionamiento de la cantina escolar en horario de patio. Los beneficios obtenidos serán posteriormente destinados a financiar un proyecto de apoyo a una escuela rural de Marruecos. Es importante señalar que ambos grupos hay jóvenes de origen marroquí, y que en el territorio de Badalona dónde se ubican los dos institutos hay mucha población marroquí asentada de esa zona en concreto. Estos elementos, hacen que la propuesta sea más próxima a los jóvenes participantes, y refuerce diferentes líneas de vínculos. El presente año será el segundo curso escolar consecutivo que realizamos la experiencia, y su crecimiento en cuanto a expectativas de participación y motivación en cuanto a resultados obtenidos se ha multiplicado exponencialmente, este año los jóvenes han decidido apoyar un proyecto de la ONG, "bomberos humanitarios", destinado a ayudar a los niños bielorrusos víctimas de la radiación provocada por el accidente de la central nuclear de Chernobí.

#### PROYECTOS DE DINAMIZACION JUVENIL EN LUGARES EN CONFLICTO.

Hace años que nuestra entidad apoya el desarrollo de proyectos de cooperación internacionales, en lugares donde hay algún tipo de conflicto. Hace más de 15 años organizamos la primera ludoteca en un campo de refugiados, luego llegaron proyectos de dinamización con refugiados disminuidos psíquicos, y más tarde proyectos de fortalecimiento de la sociedad civil juvenil en países devastados por la guerra como fue el caso de Bosnia, o asfixiados por las dictaduras como fue Rumania.



El modo operante siempre era el mismo, en primer lugar establecimiento de contrapartes fiables, el segundo lugar conocimiento mutuo, y posteriormente llegaba el momento de planificar el apoyo. Para ello se motivaba a un grupo de jóvenes de Badalona, por conocer una cultura, por conocer otra realidad, como la vida en un campo de refugiados, las condiciones de la postguerra, o como la pobreza hasta puede liberar al ser humano de muchas cargas. Entre los jóvenes de Badalona y nuestra contraparte, generalmente siempre liderada por jóvenes o trabajadores sociales del ámbito de la educación, se diseñaban diferentes acciones acciones a desarrollar, campos de trabajo, intercambios juveniles, proyecto en red, etc.etc.

Entonces llegaba el momento de la distribución del trabajo, en Badalona se buscaban los recursos económicos, en Bosnia, Rumania o el Marroc, se organizaba el terreno y las condiciones optimas par cumplir los objetivos marcados. Organización de centros juveniles, ludotecas, eco-campus, intercambios de jóvenes, proyectos socio deportivos, propuestas de autofinanciación, han sido algunas de las ideas que han nacido y se han materializado con los grupos de jóvenes autoorganizados con una misma causa, a uno y otro lado del mundo.

Hoy en día seguimos estrechamente vinculados con Rumania, que a pesar de su entrada en la Unión Europea, es un país con graves problemas sociales, y con Bosnia, un país bastante olvidado en el corazón de Europa. Tal vez podríamos haber abierto más proyectos y más propuestas, pero como antes he señalado, son las personas, en este caso los jóvenes quienes han de decidir el cuándo, el como y el hacia donde.

#### LA RED DE CASAS DE ACOGIDA.

Hace unos años nos interesamos por el que pasaba con aquellos niños y jóvenes, que mientras esperaban que sus países se desarrollasen a nivel infraestructural básico, o pusieran fin a las guerras o los conflictos armados, sufriesen problemas graves de salud. Las apuestas de la cooperación internacional se hacen por el desarrollo, por la inversión con beneficios a largo plazo y los resultados que prometen aumento exponencial, pero ¿qué pasa con quién ha desarrollado un cáncer linfático?, ¿con quién necesita un transplante?, ¿con quién necesita una intervención quirúrgica? ¿está plenamente condenado a morir? ¿Debe de ser así? O tal vez ¿debe malvivir como sea? Ante estas preguntas desde la Rotllana optamos por poner en marcha una casa de acogida para niños enfermos, que no pudiesen resolver sus necesidades y problemas sanitarios en su lugar de origen. En esta casa los niños y jóvenes podrían acudir para recibir la coordinación del tratamiento hospitalario necesario, la manutención y la financiación de todos los gastos derivados, los niños con sus familias. Una vez finalizado el tratamiento médico un equipo psicomedico valoraría la oportunidad del regreso o su integración en nuestra sociedad, priorizando siempre el regreso.

Posteriormente, en la línea de apoyar el desarrollo, planteamos la creación de becas para jóvenes sin recursos económicos y con buena capacitación académica o intelectual, con tal de

que pudiesen formarse y especializarse en nuestro país como profesionales de diferentes ámbitos como, la educación, la medicina, o la ingeniería, para que posteriormente a su formación, pudiesen regresar a su país de origen y poner en marcha un proyecto relacionado con los conocimientos y formación adquirida. También contemplamos ofrecer esa formación a jóvenes que fuesen inmigrantes en potencia, que detectados por ONG's locales fueran propuestos para labrarse un futuro mejor, y no por cumplir el sueño del sistema capitalista cayesen abocados en la marginalidad y la exclusión que en muchos casos conlleva el sistema administrativo de papeles de identificación para extranjeros en nuestro país.

Ambos proyectos conforman nuestra red de casas de acogida, en este proyecto los jóvenes pueden realizar diferentes tareas y funciones, desde el acompañamiento de las personas acogidas, al refuerzo en aprendizajes escolares, la integración en nuestra sociedad y la realización de actividades de ocio. Aunque hoy en día este proyecto sigue gozando de un buen voluntariado, con el tiempo nos hemos dado cuenta que la envergadura del proyecto requería que ciertos servicios y recursos del proyecto tendiesen a profesionalizarse. Este proyecto nació como señalamos desde el más puro voluntariado, en la actualidad el papel de profesionales y voluntarios es clave. Los primeros controlan todo el marco legal y ético necesario para desarrollar con garantías el proyecto, y a su vez conectan a los voluntarios con las personas albergadas en las casas.

#### **EL BANCO DE ALIMENTOS.**

A pesar de que este no sea uno de los proyectos que más nos enorgullece desarrollar, por todo lo que implica de beneficiarista y de atentador contra la integridad moral de los beneficiarios, su existencia se debe a una contundente demanda basada gravemente en la necesidad urgente. A través de un reducido colectivo de jóvenes se gestiona el proyecto "banco de alimentos". En este banco una vez al mes, familias que presentan graves problemas estructurales, circunstanciales y coyunturales, acuden a nuestra asociación para recibir alimentos básicos. Un equipo de voluntarios se encarga de organizar y gestionar este proyecto. En general tratamos de mantener unos mínimos de funcionamiento, organización, trato de respeto y dignidad con las familias, a lo largo del proyecto, pero también en función de los voluntarios que vamos teniendo cada año ponemos el énfasis y mejora en diferentes aspectos.

#### **SÍNTESIS DE NUESTRA PRAXIS.**

Una vez explicadas las bases de nuestros proyectos y estos mismos en sí, quisiera concluir realizando una pequeña síntesis de las bases procedimentales y teóricas que articulan nuestra propuesta de educación y dinamización juvenil alrededor de la solidaridad internacional.

Nuestra Identidad de identidades. La identidad de nuestra asociación se define como una identidad comprometida con una cultura catalana integradora, enfatizando que toda acción y proyecto debe priorizar siempre los elementos de identidad compartidos, las personas, a su defec-



tos las ONG's no tienen una identidad estanca, si no que son la coexistencia y la interrelación de varias identidades. Es el dialogo y la negociación quién tiene que guiar nuestra praxis.

Pensar globalmente y actuar localmente, poco hay que decir de esta expresión que por si sola se define, en todo caso el trabajo ante la duda es, demostrar que solo hay un planeta en el que todos estamos obligados a convivir de la forma más positiva y menos alienante posible.

Creación de vínculos recíprocos y estables. Nuestra asociación creció mientras que la Yugoslavia se desfragmentaba como país y sociedad, desde entonces seguimos muy unidos a los Balcanes, y nuestro compromiso con ellos sigue activo, al igual que en esta ocasión fueron los Balcanes, podría haber sido cualquier otra parte del mundo, pero lo importante es considerar que no podemos actuar ni debemos transmitir un marco de relación ni que sea compulsivo, ni que este activado por el instante mediático. El compromiso no es una cuestión de modas, se trata de conocer lo mejor posible al otro, a la otra realidad y tomar una responsabilidad que permita las distancias, pero que a su vez sea responsable y no se convierta en nada folclórico.

Siempre hay un momento en el que consideramos de que los proyectos de cooperación y solidaridad son una ayuda unidireccional, pero considero que vale la pena destacar la concepción de que la solidaridad y la cooperación producen un aprendizaje caleidoscópico, ni siguiera me atrevo a decir bidireccional, puesto que la posibilidad del aprendizaje abre diferentes e indefinidas vías de proyección. Por lo tanto los proyectos de cooperación y solidaridad, como mínimo deben de unir dos realidades que tienen que crecer de la forma más interactiva posible y más paralela posible en un intercambio y un aprendizaje mutuo e incesante, que se proyecte también hacia otros.

La última consideración que no debería faltar es la necesidad de auto ejercer una crítica constante y si es necesaria ayuda por el exterior, es importante aprender a escuchar, reflexionar y reconducir tanto nuestros pensamientos como nuestras acciones. No podemos caer en la trampa del pensamiento de que todo lo hacemos bien, aun asumiendo de que lo perfecto no existe, si que hemos de ser un tanto exigentes y considerar que seguro que las cosas son mejorables.

32\_

Hasta aquí entonces una radiografía de ese segmento que antes os nombraba bajo el nombre de Rotllana, como una propuesta de educación no formal con la solidaridad y cooperación internacional como herramienta.

# LA ASOCIACIÓN HEGOAK Y EL PROYECTO IKARO

ACERCAMIENTO  
DE INFORMACIÓN  
A LOS ESPACIOS  
DE OCIO DE LA COMARCA  
DE PAMPLONA

04\_

\_33



# LA ASOCIACIÓN HEGOAK Y EL PROYECTO IKARO

ACERCAMIENTO DE INFORMACIÓN  
A LOS ESPACIOS DE OCIO  
DE LA COMARCA DE PAMPLONA

04\_

Hegoak es una asociación independiente, sin ánimo de lucro, que surgió en 1994 (Asociación de Familiares y Amigos de Drogodependientes de Barañain; Hegoak). La entidad, definida como apartidista y aconfesional, surgió en un momento concreto y una realidad concreta; apoyar y acompañar a un grupo de personas que se encontraban, en proceso de rehabilitación, en un piso de Proyecto Hombre en Barañain, y a atender a sus familiares. Los fundadores eran familiares o amigos de personas afectadas por una dependencia severa a la heroína. Desde el año 2000 actúa para prevenir, reducir o evitar problemas relacionados con el consumo de drogas.

Somos un grupo heterogéneo de personas preparadas y con conocimiento de causa, principalmente jóvenes entre 20-27 años y alguna persona adulta en torno a los 45-50 años. La asociación esta integrada principalmente por personal no remunerado (20 voluntarios), 4 Trabajadores Sociales, 1 administrativa y más de 90 socios y socias, generalmente adultos y de variada condición social.

Nuestra sede está ubicada en Barañain, pero nuestro ámbito de actuación es Navarra, si bien, hemos impartido cursos para profesionales en otras provincias; Cádiz, Madrid, País Vasco, Asturias y Málaga, y asistido a diversos Congresos y Jornadas sobre La prevención desde la reducción del riesgo y el daño.

Dentro de nuestro proceso de actuación, contamos con diferentes programas, actividades y medidas innovadoras, de relación directa y cercana con las personas "potencialmente consumidoras de sustancias ilegales", como son; la revista Hegoak, folletos de bolsillo, análisis de sustancias in situ y en laboratorio, asesoramiento legal ante sanciones administrativas, reparto de preservativos, etilómetros... en definitiva una filosofía y metodología innovadora pero fundamentada en teorías avanzadas de actuación que intentan conseguir cambios de actitudes y comportamientos.

Más de 7 años interviniendo con la población juvenil, acercándonos a sus espacios y convirtiéndolos para ellos en un servicio de referencia, en el que confían y creen. Además de los diversos congresos, jornadas... en los que hemos participado y a los que nos han invitado como ponentes.

La finalidad de nuestra Acción Preventiva es capacitar a las personas para convivir en un mundo con drogas, para que el consumo no se convierta en el centro de la vida de las personas, y minimizando los riesgos y daños que pudiesen derivar de un uso incorrecto de las sustancias, sean consideradas legales o ilegales.

## PROYECTO IKARO

### PROGRAMA EDUCATIVO EN LAS BAJERAS DE PAMPLONA

#### 1\_ INTRODUCCION

##### 1.1\_ ¿Qué es el proyecto Ikaro?

Diversas bajeras de gente allegada a la asociación han recibido con cierta periodicidad desde hace 4 años noticias de Hegoak, bien sea a través de materiales, o de alguna pequeña charla, por lo que a finales del año 2003 nos marcamos como objetivo desarrollar un programa de actuación que nos permitiera;

1. Ampliar el número de bajeras que reciben información
2. Regularizar la relación que surgiera con los con los distintos grupos.
3. Ampliar las actividades y contenidos que habitualmente ofrecemos.

El proyecto Ikaro es el resultado de estas inquietudes y podría definirse como: un programa de acercamiento de información, adaptado a las características de los distintos grupos, que pretende iniciar procesos de reflexión conjuntos que permitan unas relaciones más equilibradas con nuestro entorno, las personas que nos rodean y con las sustancias. Intentando motivar a las personas para la adquisición de hábitos más saludables y consumos de menor riesgo, con el fin de evitar posibles problemas relacionados con el consumo de sustancias.

##### 1.2\_ ¿Qué son las bajeras?

Las bajeras de Pamplona y la comarca son una respuesta a la necesidad que tienen las personas jóvenes de tener espacios para el disfrute de su tiempo libre. En Pamplona, esta necesidad ha tomado forma de bajera por diversos motivos como pueden ser; el clima más frío que en el resto de la península, los problemas generados con la costumbre de beber en la calle antes de ir a las zonas de bares o discotecas, antecedentes como los piperos o cuartos de la Ribera Navarra, o los txokos y lonjas repartidos por distintos puntos del País Vasco.

Sean cuales sean los motivos, el resultado es que en Pamplona nos podemos encontrar con al menos, según nuestros cálculos, unos 400 de estos locales alternativos a la calle, los bares o los salones recreativos. Son frecuentados tanto entre semana (a partir de las 7:00 de la tarde por lo general) como el fin de semana (antes y después de salir de marcha) y su reparto no es uniforme, concentrándose la mayoría en barrios como la Milagrosa, Santa María la Real, Azpilagaña



y San Juan. Esta iniciativa no es nueva, ya hará unos 8 años que empezaron a surgir en Pamplona, y como ya hemos mencionado, se han dado anterioridad locales similares en diferentes puntos de nuestra geografía.

Por lo general, un grupo de amigos (el 89% de las personas socias de las 70 bajeras visitadas son varones) se ponen de acuerdo para alquilar un bajo comercial y habilitarlo como lugar de reunión, de relación, diversión, aburrimento y tantas otras cosas más. A cambio, una cuota mensual que ronda los 20 - 40 euros por persona se destinan a pagar el alquiler y los gastos de luz, agua... En estos lugares podemos encontrar: sillones, sillas y mesas, televisión, vídeo, dvd, videojuegos, bicis, algunas incluso cuentan con maquina de latas aunque la mayoría siguen con el sistema de sacar la lata de la nevera y meter el dinero en una hucha o caja. El equipamiento depende de muchas cosas, la edad del grupo, su potencial económico, el tiempo que lleva la bajera en funcionamiento, del respeto y cuidado que se tenga por los bienes del grupo, una adecuada gestión económica, etc.

## **2\_ CARACTERISTICAS DEL PROYECTO**

### **2.1\_FUNDAMENTACION: ¿Por qué actuamos en las bajeras?**

La juventud de las personas que trabajan (remuneradamente o no) en la asociación, hace que seamos conocedores de primera mano de los contextos en los que los jóvenes interactúan, las costumbres, el código empleado por los jóvenes, lo cual nos ha brindado siempre una clara ventaja sobre otros agentes sociales para insertar actividades en estos escenarios.

Este conocimiento es el que nos hace ver la dimensión real que abarca el fenómeno de las bajeras como espacio de reunión de las personas jóvenes.

Estos locales configuran un escenario en el que los jóvenes invierten una considerable cantidad de su tiempo, en un lugar cuya característica principal es la privacidad, elemento que nunca ha ofrecido la calle.

Se relacionan sin la presión de ser observados por los adultos, sin sus normas, de un modo más libre, siendo esto un factor que influye muy positivamente cuando lo que queremos hacer, es hablar con la gente joven de un tema tabú. Además se dejan los materiales en la bajera por lo que la gente en los ratos muertos puede ir leyendo los distintos folletos y revistas. Además, y por desgracia, en ocasiones es difícil sacar a las personas de estos locales, por lo que acudiendo a estos, previa cita, garantizamos una mayor asistencia y participación de las personas.

Es por estos motivos, entre otros, que consideramos la red de bajeras de Pamplona como un escenario privilegiado para la integración de medidas preventivas que basen su acción en la capacitación de las personas para la coexistencia y convivencia en una sociedad con drogas.

### **2.2\_BENEFICIARIOS del proyecto IKARO**

Principalmente, jóvenes que participan en los espacios de ocio y tiempo libre, y que a su vez frecuentan estos locales. Aunque básicamente la acción va destinada a la población "potencialmente consumidora", se toma en cuenta al no consumidor:

- Para quien ha decidido no consumir damos argumentos que pueden reforzar su decisión,

está comprobado que la información adaptada, práctica, objetiva y que hace referencia a riesgos inmediatos... aumenta la percepción de riesgo. En caso de que un día cambiase de opinión contará con una guía válida para un uso responsable. A su vez, esta información que adquieren les permite ser útiles a amigos/as y conocidos/as próximos. Se hace especial hincapié en el factor de la presión de grupo y su influencia sobre nuestra capacidad de mantener la decisión del que decide no consumir.

- Para las personas que han decidido consumir, la información pretende proporcionar elementos útiles, que favorezcan adoptar consumos de menos riesgo, consumos responsables, y mostrarles cuales pueden ser las consecuencias de determinados consumos, priorizando las consecuencias inmediatas y a corto plazo.

### 2.3\_ OBJETIVOS: ¿Qué queremos conseguir?

La Finalidad de nuestra Acción Preventiva es capacitar a las personas y construir una sociedad civil integradora, para convivir en un mundo con drogas de un modo normalizado y no problemático, para que el consumo no se convierta en el centro de la vida de las personas, reducir y evitar riesgos y daños que pudiesen derivar de un uso incorrecto de las sustancias, sean consideradas legales o ilegales.

Es decir, se busca cubrir las necesidades de las personas jóvenes (infancia, adolescencia, juventud) y favorecer su desarrollo como personas, para que alcancen su autonomía personal (emancipación y autodeterminación individual), para que ejerzan sus derechos y responsabilidades como ciudadanos/as y participen de forma activa en la sociedad convirtiéndose en protagonistas del desarrollo social.

### 2.4\_ METODOLOGIA: ¿Cómo queremos conseguirlo?

La asociación actúa en Prevención de problemas relacionados con el consumo de drogas, para ello, los medios de los que nos valemos son la sensibilización, el acercamiento de información, la educación no formal y la atención grupal e individualizada intentando adaptarnos a la diversidad.

La metodología que sigue la asociación dentro de esta labor de prevención, sería la "prevención de proximidad". Dentro de esta, encontramos diferentes estrategias:

- Acercamiento al medio abierto como proceso de intervención.
- Las relaciones de ayuda y la creación de redes.
- Estrategias de comunicación.
- Diferentes materiales diseñados para tales efectos.

### 2.5\_ FASES Y ACTIVIDADES DEL PROYECTO

#### FASE I: PREPARACION INTERNA

#### FASE II: SENSIBILIZACION Y PREPARACION DEL CONTEXTO:

- a) 1ª visita.
- b) 2ª visita.



### **FASE III: EDUCATIVA:**

- a) 3ª visita.
- b) 4ª visita.
- c) Asambleas para la organización del día de las bajas.
- d) Visita de promoción del día de las bajas.
- e) Día de las bajas, actividad de ocio autogestionada por gente de las propias bajas.

### **FASE IV: EVALUACION**

- a) 5ª visita.

### **FASE V: MANTENIMIENTO DE LA RELACION.** (Según recursos disponibles).

- a) Visita anual para el acercamiento de nuevos materiales informativos.
- b) Puerta abierta a otras posibles actividades o llamamientos.

### **3\_ PERSONAS BENEFICIARIAS Y ACTIVIDAD REALIZADA**

Las actividades y charlas del proyecto se han llevado a cabo dentro de los propios locales de cada grupo. El hilo conductor de este programa han sido pues 73 de las más de 400 bajas de Pamplona, a las que están asociadas 1.381 personas

A estas 73 bajas están asociadas 1381 personas cuyas edades oscilan entre 17 y 30 años. El 88,1% son varones y el 11,9% restante mujeres, la edad media es de 22,8 años. Hay que tener en cuenta que a estos locales no solo van socios, también amistades, compañeros y compañeras sentimentales de las personas socias, que tienen acceso a los materiales que dejamos en cada local, por lo que la población susceptible de ser informada es superior, y la ciframos en las 2.000 personas.

La participación media por sesión se ha mantenido en 10 personas por baja, estando presentes cerca del 50% de los socios en cada ronda, unas 600 personas por cada ronda de visitas.

En total, exceptuando el evento festivo conjunto, se han realizado un total de 378 visitas a bajas con una duración media de 55 minutos cada una, 358 con la charla y 20 para los que solo querían materiales. En las que denominamos "con charla" se ha intentado a través de diferentes situaciones generar una relación especial que nos permitiese tratar temas en relación al consumo / no consumo drogas de un modo cercano y claro con todas aquellas personas que estuviesen interesadas.

#### *Otras actividades llevadas a cabo:*

- Asistencia Legal individualizada a 15 personas.
- Curso de masajes relajantes.
- El proyecto Ikaro ha suscitado un gran interés en diferentes lugares de la geografía de España. Ha sido presentado con gran éxito y muy buenas críticas en cuatro congresos.
- A raíz de este proyecto se han captado nuevos colaboradores, 14 nuevos socios, 1 nuevo colaborador como voluntario.

Toda esta actividad se ha complementado con el reparto de más de 7000 materiales informativos - educativos relativos a las drogas, la decisión de consumo y la sexualidad, 1250 ejemplares de la revista Hegoak de los números 5, 6, 7, 8, y 9, 1000 preservativos, 1600 etilómetros de un solo uso y 60 etilómetros digitales válidos para 3000 usos, uno por cada bajera que ha terminado el proyecto.

#### 4\_ EVALUACIÓN Y CONCLUSIONES

- Gracias a las características de Hegoak nos hemos introducido en un espacio de difícil acceso y hemos conseguido mantener un programa educativo en un espacio que para mucha gente no es más que un foco de problemas.

- Hemos dado a conocer la asociación y sus postulados a más de 2000 personas de entre 17 y 27 años de modo directo a través de las visitas, siendo muchas más las que podrán leer los más de 7000 materiales que se han dejado en las bajeras.

- Se han llevado a cabo una gran cantidad de actividades formativas informativas con las bajeras, se ha complementado esta a su vez con el reparto del material específico atendiendo a sus demandas y / o niveles de relación con el consumo, ofreciendo así una formación que consideramos necesaria para evitar problemas con el consumo de drogas.

- Hemos abierto una vía de trabajo que posibilita un gran número de nuevas intervenciones en un contexto de difícil acceso para algunos agentes sociales, pero que agrupa a una población muy específica, con grandes necesidades informativas y educativas. En este sentido hemos confeccionado una base de datos en la que se han registrado 250 personas de contacto de las diferentes bajeras para futuras actuaciones.

- Las evaluaciones recogidas en la última visita muestran el grado de satisfacción de las personas que han participado, siendo los ítems mejor valorados: (1 deficiente - 5 excelente)

- ¿Te ha gustado que Hegoak venga a tu bajera a dar estas sesiones? (4.69).

- La disposición del monitor para el diálogo y cercanía (4.67).

- ¿Los temas tratados han sido interesantes? (4.56).

- ¿Los temas han sido explicados con claridad? (4.49).

- El respeto a sus decisiones, la confianza y credibilidad, la comodidad y privacidad, son las características que hacen que la gente joven este a gusto en estos espacios. Es probable que el éxito de este proyecto radique en que Ikaro ha mantenido los valores que sustentan la relación de la gente joven en este tipo de locales. Hegoak a través del proyecto Ikaro ha sabido ofrecer un programa educativo que ha respetado estas directrices básicas, lo que ha hecho que la aceptación del programa haya sido notable, como demuestran los cuestionarios de evaluación que rellenaron 251 personas socias de estos locales, convirtiéndolos en un referente creíble para la población beneficiaria. Cabe destacar que todas las bajeras siguen interesadas en que sigamos pasándonos por sus locales.

Para ampliar la información de este artículo pueden ponerse en contacto con la Asociación Hegoak en el 948 26 97 56 o escribiendo un correo a [hegoak@hegoak.org](mailto:hegoak@hegoak.org).

Diego Dúo Martínez, Trabajador Social

*Responsable del Área de Intervención de la Asociación Hegoak.*



# THE BREWERY

RONNY HALBERG

05

—41

—

# THE BREWERY

RONNY HALBERG

05\_

“The Brewery” es una ONG juvenil en Malmö, en el sur de Suecia. Malmö está situada justo enfrente de Copenhague, y por muchos años en el resto de Suecia se decía que eso era lo mejor – por no decir lo único - que tenía Malmö, su cercanía a Copenhague.

Malmö es la tercera ciudad más grande de Suecia. Tenemos alrededor de 270.00 habitantes y hoy mucha gente está viniendo de otros países. Durante las últimas décadas hemos tenido una gran afluencia de inmigrantes y actualmente tenemos habitantes provenientes de más de 160 países y se hablan más de 100 lenguas diferentes en la ciudad. Si nos referimos a la gente joven, más del 50% tiene un origen extranjero. Por supuesto, esto a veces es una situación difícil y tenemos problemas similares a otras ciudades europeas. Pero a la vez nos da grandes posibilidades si somos capaces de conseguir un mayor sentimiento de “nosotros” en la ciudad. Hoy en día aún hay un sentimiento de “nosotros y ellos” y a veces una elevada criminalidad juvenil.

Malmö también ha cambiado: de ser una ciudad industrial con grandes astilleros y muchas otras industrias mecánicas locales ha pasado a ser una ciudad de conocimiento, tecnología y viviendas modernas.

Tenemos la Universidad de Malmö, que abrió sus puertas en 1998, con más de 21.000 estudiantes. Conectamos Malmö y Copenhague con un bonito puente que se terminó en el año 2000. En el 2001 se construyó toda una parte nueva de la ciudad con casas y tiendas cerca del mar, llamada el West Harbour (Puerto del Oeste). Y el nuevo símbolo de Malmö, el Turning Torso – situado donde antes estaban los astilleros – se terminó en el año 2002. Es una gran escultura de 190 metros de alto, con 54 pisos, y su arquitecto es el famoso español Santiago Calatrava.

Y en el año 2005, The Brewery y el ayuntamiento de Malmö finalizaron un nuevo parque de skate al aire libre, con 2500 m2, del que hablaremos más adelante.

Como dije antes, hace diez años era común que los ciudadanos de Malmö fueran a Copenhague, pero ahora nos encontramos también con lo contrario; por lo menos la gente joven que se dedica al skateboarding está viniendo a Malmö.



Malmö es hoy en día un sitio central en Europa para el skateboarding, al menos cuando hablamos de hacer skate en rampas y parques de skate especiales. Barcelona es todavía la ciudad nº 1 de Europa para el skate, pero pienso que Malmö ha tenido las mayores competiciones de skateboarding y mucha gente joven está viniendo a Malmö sólo para visitar nuestros parques de skate, que además han sido construidos y son gestionados por los propios skaters.

Para entender como hemos llegado aquí, debo dar primero los antecedentes de The Brewery, de la cual he sido responsable desde 1999.

Como comenté anteriormente, The Brewery es una organización juvenil, una ONG. Fue formada por tres organizaciones juveniles diferentes: YMCA <sup>1</sup>, los Young Eagles (Águilas Jóvenes) y la propia organización de los skaters llamada Aggrokult. Muchos de los skaters de hoy en día empezaron a practicar skate a mediados de los 80. Eran chicos jóvenes y el skateboard era muy popular en todo el mundo. Pero no había espacios cubiertos para practicar skate, y viviendo en Suecia durante el invierno es difícil intentar hacer skate en la calle. Muchos de los skaters estaban usando diferentes clases de grandes garajes bajo los hoteles pero por supuesto esto no era muy popular entre los propietarios de los coches, y en ocasiones había algunos problemas con la policía.

Al igual que otros skaters por toda Europa, ellos construían pequeñas rampas en patios traseros y en los suburbios, pero muchos de ellos soñaban con crear ellos mismos un parque de skate. Les preguntaron a los políticos y a los técnicos responsables de las políticas de tiempo libre en Malmö pero ellos no les escucharon. A principios de los 90, los skaters de Malmö se organizaron como una sección en una organización juvenil bien conocida en Malmö, los Young Eagles. Y ahora podían obtener ayuda de gente que estaba acostumbrada a hablar a los políticos y que era respetada entre los técnicos. Por esa época yo estaba trabajando como director del grupo local de los YMCA y entré en contacto con los skaters y los Young Eagles. Era un proyecto interesante y mi organización y yo empezamos a trabajar con ellos. Miramos diferentes localizaciones, intentamos conseguir algo de dinero de alguna fundación, y así sucesivamente.

En 1996 firmamos un acuerdo con los políticos en Malmö por el cual si ellos nos ayudaban a encontrar las instalaciones adecuadas y pagan la renta al inicio del proyecto, nosotros nos comprometíamos a cuidar de todo lo que ocurriera dentro: a conseguir el dinero para construir el parque de skate, a diseñar y construir el parque, a emplear personal y a tomar la responsabilidad del desarrollo del parque. Las tres organizaciones – YMCA, Young Eagles y Aggrokult – formaron una nueva organización llamada The Brewery <sup>2</sup>. ¿Y por qué The Brewery? Pues porque cuando por fin encontramos nuestras instalaciones fue en una vieja fábrica de cervea. Cuando llegamos allí todavía parecía una fábrica de cerveza ¡y olía como si lo fuera!: pero era un área de 2500 m2, con posibilidades para cafetería y áreas de administración. La altura hasta el techo era de 8 metros, un sueño para los skaters.

<sup>1</sup> YMCA (Young's men christian association/Asociación Cristiana de Jóvenes) es una de las organizaciones internacionales de carácter voluntario y no lucrativo más extendidas del mundo (N. del T.)

<sup>2</sup> The Brewery: Literalmente, "La Cervecería" (N. del T.)

Durante el comienzo de 1997, estuvimos recaudando fondos y empezamos a construir el parque; en Mayo abrimos la mitad del parque, por lo que pudimos empezar a recibir algunos ingresos, y a principios de Septiembre de 1998 pudimos abrir el parque de skate de The Brewery.

El parque que los propios skaters habían planificado y construido era el mayor de Europa. El primer empleado fue un skater, y también el segundo, el tercero y el cuarto. Algunos decían que no era una buena idea dar empleo a los skaters ya que no estaban convenientemente organizados. También sabíamos que los técnicos de tiempo libre y los políticos no creían que fuéramos capaces de gestionar el parque. Los políticos y los técnicos suelen estar familiarizados con diferentes disciplinas deportivas, como el fútbol el balonmano, el basket, el atletismo y otros. Pero muy pocos conocen las nuevas actividades juveniles como el skateboard o el bmx, la escalada o artes como el graffiti (arte urbano). Así que es mucho más fácil para ellos tomar decisiones sobre construir y organizar estos equipamientos deportivos más comunes.

Desde que abrimos el parque de skate, tuvimos más de 1000 jóvenes que venían a patinar cada semana. Había jóvenes que venían de todos los alrededores, y también de Copenhague, y los fines de semana podían venir autobuses de toda Suecia, Dinamarca e incluso del resto de Europa.

Por supuesto los skaters no tenían ningún parque de skate cubierto antes de The Brewery y eso es como si nuestros jóvenes futbolistas no tuvieran un campo de fútbol para jugar. Hoy en día los políticos están muy orgullosos de The Brewery y el parque de skate, y cuando hay visitantes de otras ciudades u otros países siempre quieren enseñárselo. El parque también tiene una cafetería, una tienda de artículos de skate y nuestro propio taller donde podemos producir rampas de skate.

Hoy The Brewery es mucho más que un parque de skate. ¿Sabéis?, yo nunca he probado una tabla de skate en mi vida. Parece mortalmente peligroso; jugué al fútbol cuando era joven, pero nunca había estado interesado en el skateboard. Después de 7 años como director de The Brewery he aprendido y ha llegado a gustarme la cultura del skate. Es muy democrática, individual y colectiva al mismo tiempo, es muy cultural y tiene una gran dosis de emprendimiento.

Es democrática en el sentido de que los jóvenes principiantes de 8 o 9 años están usando el mismo espacio y al mismo tiempo que los profesionales. En Malmö tenemos algunos profesionales – patrocinados por diferentes compañías de skateboarding – y están patinando a la vez que todos los demás. Es como si Ronaldinho jugara al fútbol siempre en el mismo equipo y a la vez que los jugadores junior. Sería bonito pero probablemente no sería posible.

El skateboard es muy individual. No tienes un entrenador gritándote que hacer y cuándo. Vas y vienes cuando quieres. Y para mucha gente joven esto se ajusta mejor que los deportes de equipo. Al mismo tiempo, los skaters se mantienen juntos. No importa que tengas 12 o 16 años, eres un skater y podéis divertirlos juntos. En The Brewery no hemos tenido ningún daño o problema desde que abrimos en 1998.



Hoy The Brewery tiene 32 personas empleadas a tiempo completo, y estamos desarrollando diferentes tipos de proyectos y actividades. Tenemos una escuela de educación secundaria con 150 alumnos. Es un programa nacional con en el skateboard y el baile como “asignaturas-pasión” en su curriculum. Aquí estamos tratando de mezclar la pasión de los jóvenes en su tiempo libre con la escuela.

Desde el año 2001 estamos desarrollando un curso anual sobre proyectos, para la gente joven que tiene sus propias ideas de un proyecto que quieren desarrollar. Tenemos grupos de hip-hop que ahora son empleados por la comunidad para ayudar e inspirar a los alumnos que tienen problemas en las escuelas y usan su pasión por la música en su trabajo en la escuela. Están utilizando el hip-hop como un método para captar la atención de la gente joven.

Tenemos gente joven interesada en los medios de comunicación y en cómo afectan a la gente joven. Han empezado su propia televisión local, dando su punto de vista a otra gente en Malmö. Tenemos jóvenes interesados en proyectos artísticos, proyectos musicales y diferentes tipos de proyectos sociales que ahora están viniendo a través de The Brewery. Por supuesto, no estamos involucrados en todos los proyectos pero este curso de un año sobre proyectos le está dando a los jóvenes la oportunidad de desarrollar sus sueños.

Desde el último año también tenemos un proyecto de la Unión Europea con alrededor de 40 personas de todas las edades, paradas de larga duración, que están entrenándose para el trabajo en las ONG's de Malmö. Pensamos que este sector de la sociedad – el sector de las ONG's o economía social – es un sector que puede ser una gran ayuda para parados de larga duración o gente que ha estado alejada del trabajo durante mucho tiempo por una enfermedad.

Estos son sólo algunos de los proyectos que hemos desarrollado en The Brewery durante el último año. Uno de los primeros proyectos en nuestro curso de proyectos ha crecido ahora hasta convertirse en uno de los proyectos más grandes que tenemos y puede llegar a ser tan grande como la propia Brewery. Uno de los skaters que se trasladó a Malmö por el parque de skate acudió al primer año del curso de proyectos. Su sueño era construir un parque de skate al aire libre en Malmö. Había estado viajando por Europa con sus amigos en las vacaciones de verano y habían patinado en parques en Austria, Italia, Francia o España.

Durante su formación conoció al jardinero municipal de Malmö, y empezaron a planear un nuevo parque juvenil en Malmö con un gran parque de skate como su principal atractivo. La localización de este nuevo parque en Malmö no va a ser en los suburbios sino en el área más nueva y resplandeciente de Malmö: el West Harbour del que hablamos al principio. Este ha sido un proceso muy interesante donde The Brewery y el Ayuntamiento de Malmö han estado trabajando juntos en el desarrollo del parque. La gente joven ha tenido una influencia real en la creación del parque de skate que ahora es uno de los más grandes de Europa, con sus casi 3000 m2 en cemento.

El parque se llama Stapelbäddsparken, y del mismo modo que el parque de skate cubierto utiliza las instalaciones de una vieja fábrica de cerveza, el nuevo parque de cemento al aire libre utiliza el terreno de los viejos astilleros. Era una zona muy cercana a la línea de costa para que los barcos pudieran salir directamente al mar, con un gran edificio de cemento donde los antiguos trabajadores del astillero tenían sus vestuarios. Eso era hace 50 años: hoy se ha ganado ese terreno al mar generando un espacio de 8.900 m<sup>2</sup>; dentro del edificio estamos planeando un centro juvenil con el arte y la música como temas principales. También queremos crear un centro para lo que llamamos "emprendimiento público", donde la gente joven pueda juntarse para generar nuevas ideas y desarrollar nuevos proyectos desde sus propias pasiones. El parque de skate al aire libre estuvo listo hace un año, y ya hemos tenido en él algunas de las mayores competiciones de skateboard de todo el mundo. En Junio de 2006 tuvimos la final del Campeonato del Mundo, trasladada en muy poco tiempo de Marsella a Malmö por Quicksilver, la empresa organizadora. Esta competición tuvo una gran publicidad en todo el mundo. Eurosport y la MTV la retransmitieron, y tuvo difusión en periódicos especiales dedicados al skateboard que se venden por todo el mundo; hay también películas en DVD sobre Malmö y la final del Campeonato del Mundo.

En Malmö, e incluso en toda la región de Scania, se ve el skateboarding como uno de los mayores atractivos para traer a gente joven de toda Europa durante el verano. Quieren que organicemos campamentos internacionales de skate para chicos y chicas, nuevas competiciones especiales y muchas otras cosas.

Así que partiendo del deseo de un grupo de jóvenes skaters de patinar a cubierto y construir algunas rampas hace diez años, hoy tenemos apoyo de políticos y técnicos de toda la región. Esto es por supuesto un cuento de hadas que ha tenido éxito, pero también un buen ejemplo de cooperación mutua entre la ciudad y los jóvenes. Es un buen ejemplo de construir confianza entre la ciudad y sus habitantes jóvenes.

Pienso que es extremadamente importante escuchar a la gente joven que quiere desarrollar sus pasiones y darles apoyo, pero también dejar que ellos mismos tomen la responsabilidad de sus propias actividades. He visto muchos ejemplos de buenas ideas y deseos de la comunidad, construyendo casas de juventud y centros juveniles, que luego se veían decepcionadas porque los jóvenes no acudían a ellas.

Es muy importante involucrar a los jóvenes en el comienzo del proceso y darles recursos financieros para desarrollar el proyecto o la casa de juventud desde sus propias pasiones. Nos estamos moviendo de una sociedad industrial a una sociedad basada en el conocimiento, y pienso que la cooperación entre el sector público, el mundo de los negocios y la economía social (ONG's) está empezando a convertirse en algo muy importante en el futuro cercano. Tenemos que ver que tenemos una responsabilidad común para desarrollar la ciudad porque es importante para todos.



# CUADERNOS, DE ANIMACIÓN

# 9



Ayuntamiento  
de Gijón



GOBIERNO DEL PRINCIPADO DE ASTURIAS  
CONSEJERÍA DE INDUSTRIA Y COMERCIO



GOBIERNO DEL PRINCIPADO DE ASTURIAS



UNIÓN EUROPEA

Fondo Social Europeo



FUNDACIÓN MUNICIPAL DE CULTURA,  
EDUCACIÓN Y UNIVERSIDAD POPULAR  
"El Tránsito de la Cultura"



Oficina de Juventud  
AYUNTAMIENTO DE GIJÓN



Área joven  
de Gijón

Área joven de Gijón  
centro de recursos para la juventud



Área joven  
de Gijón

Área joven de Gijón  
centro de recursos para la juventud